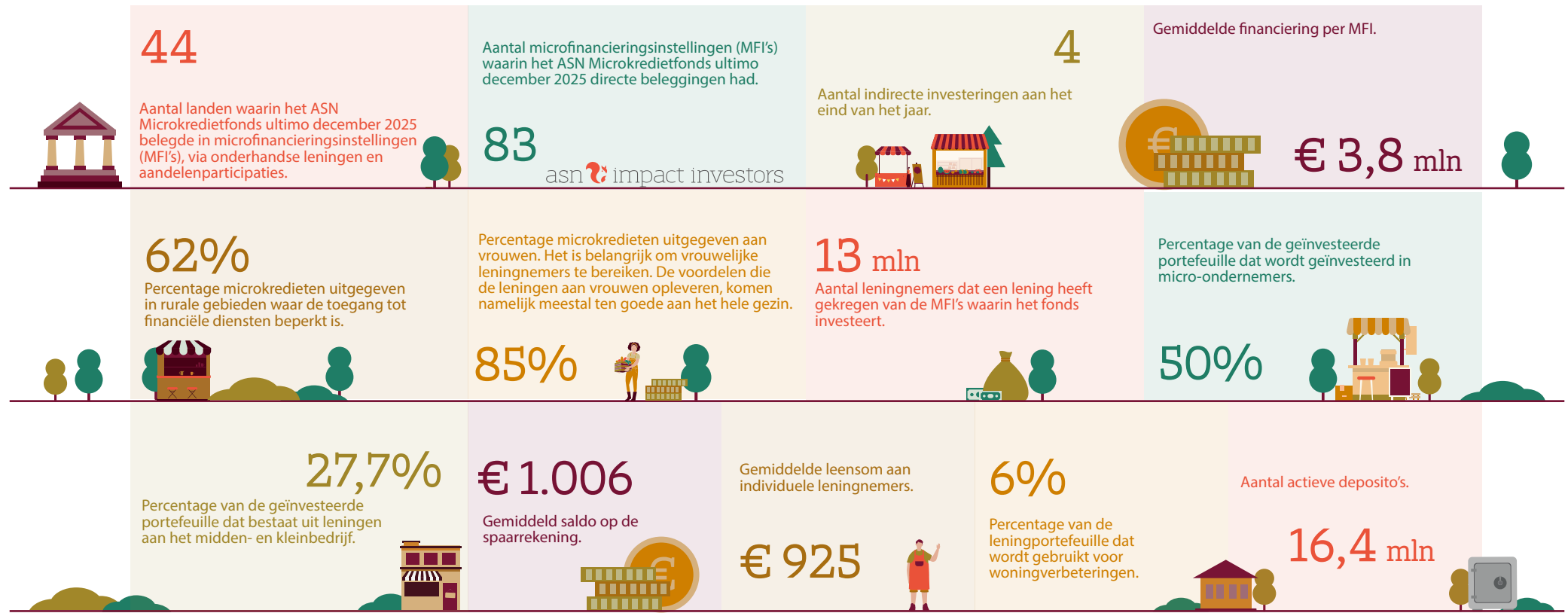


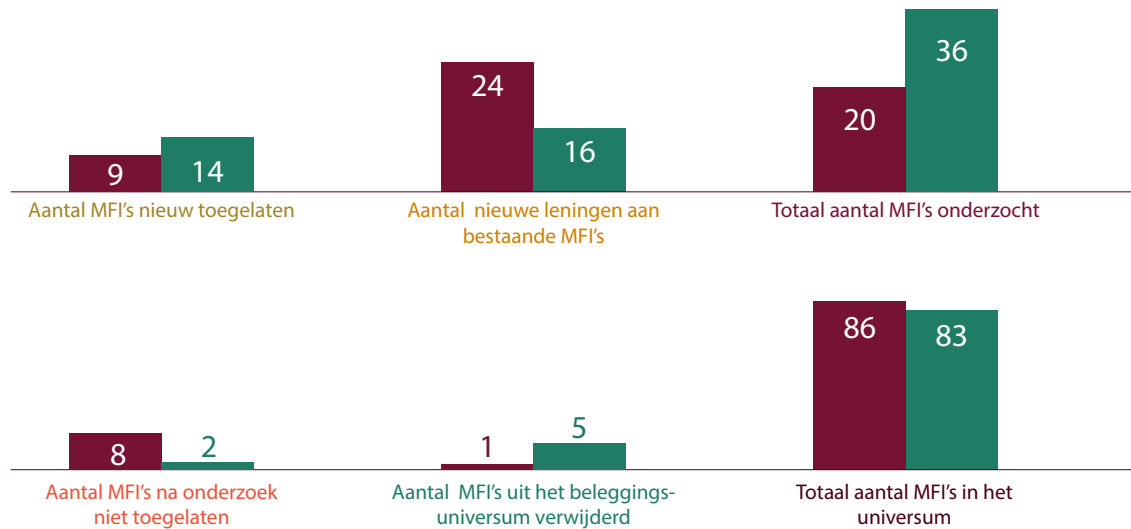
Impact 2025 - ASN Microkredietfonds

Het ASN Microkredietfonds investeert in microfinancieringsinstellingen (MFI's) die bijdragen aan financiële inclusie in lage- en middeninkomenslanden, en meet elk jaar zijn impact.



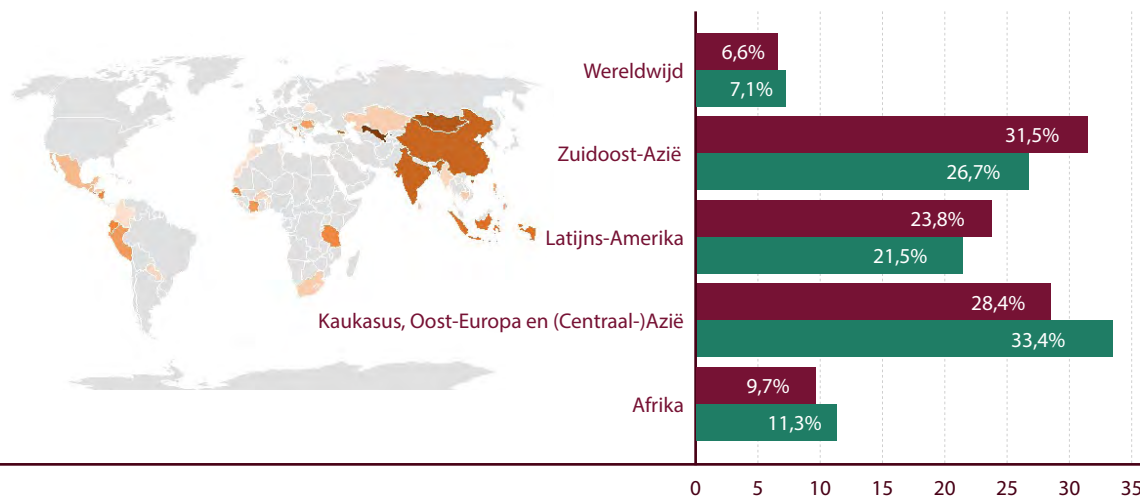
Selectie investeringen

2024 2025



Spreiding over regio's

2024 2025



Dit zijn de landen waarin het fonds eind 2025 belegde. Deze landen zijn op de kaart bruin gemarkeerd. De kleur van het land is donkerder naarmate de omvang van de beleggingen in het desbetreffende land groter is. Het fonds investeerde in 2025 voor het eerst in Sri Lanka, Armenië en Benin.



MiCrédito in Nicaragua

Het fonds verstrekte in 2025 een lening aan **MiCrédito** in Nicaragua. Deze instelling is nieuw in de fondsportefeuille. MiCrédito verstrekt financiële producten aan kwetsbare gemeenschappen in Nicaragua. De MFI heeft bijna 14.000 klanten. Van hen woont 40% op het platteland, terwijl 60% van de klanten vrouw is. Naast leningen voor activiteiten die inkomen opleveren, verstrekt de MFI ook leningen om zonnepanelen aan te schaffen en leningen voor onderwijs en gezondheidszorg. De MFI verzorgt daarnaast workshops voor vrouwen die een bedrijf willen starten.



In 2025 investeerden we in **Armenian Leasing Company** in Yerevan. Voorbeelden van financiering door deze MFI: Een boer in ruraal Armenië die eindelijk die tractor kan leasen om zijn oogst te verbeteren, een gezondheidscentrum dat een echomachine kan aanschaffen en ondernemers die kunnen investeren in zonnepanelen voor een duurzamere toekomst. Cijfers:

37% van de klanten woont in landelijke gebieden

25% ondersteunt door vrouwen geleide bedrijven

80% gaat naar het mkb - de ruggengraat van elke economie

20% van hun klanten investeert in duurzame oplossingen zoals zonnepanelen en elektrische auto's



TBC Bank is de eerste digitale bank in Oezbekistan en verstrekt microkredieten van gemiddeld € 500 aan 1,1 miljoen klanten. Door de automatische credit risk scoring is TBC Bank in staat om snel kredieten aan haar klanten te verstrekken. De bank speelt dan ook een belangrijke rol bij de financiële veerkracht van haar klanten.

Ongeveer 20% van de leningen worden voor zakelijke doeleinden gebruikt, terwijl ongeveer 10% van de leningen wordt gebruikt voor verbeteringen aan woningen en ongeveer 10% gaat naar de gezondheidszorg en 5% naar onderwijs



Sarvodaya is een microfinancieringsinstelling die nauwe banden heeft met de gelijknamige ontwikkelingsorganisatie in Sri Lanka. Sarvodaya richt zich op mensen die voorheen geen toegang hadden tot goede financiële producten. Met een uitgebreid netwerk van filialen is Sarvodaya actief in meer dan 40.000 dorpen en bedient ze ruim 25.000 klanten.

Sarvodaya biedt ook leasing voor landbouwmachines en leningen voor kleine ondernemingen. Zo draagt deze MFI bij aan de financiële inclusie van gemeenschappen die anders weinig toegang zouden hebben tot bancaire diensten.

Klimaat

CO₂-uitstoot in kg per 1000 euro belegd

2024 2025



Voor de MFI's is het erg lastig of zelfs onhaalbaar om data te verzamelen voor het nauwkeurig meten van hun CO₂-footprint. Dit komt onder andere door het grote aantal kleine leningen en de grote diversiteit aan activiteiten waarvoor deze leningen gebruikt worden.

Om toch een indicatie van de CO₂-uitstoot te krijgen, werken we met het **Joint Impact Model (JIM)**. Een groep internationaal opererende financiële instellingen heeft de afgelopen jaren het JIM ontwikkeld om de CO₂-uitstoot van investeringen in MFI's te berekenen. Het JIM is volledig conform de methodiek van het **Platform Carbon Accounting Financials (PCAF)**.

Sociale prestaties

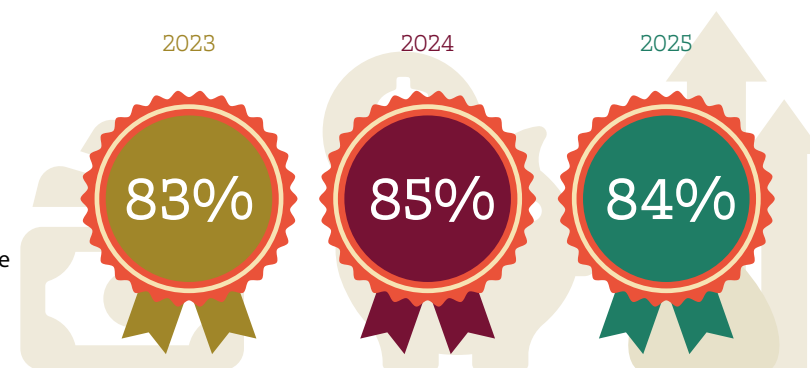
Gegevens MFI's	Latijns-Amerika	Europa en Centraal-Azië	Azië	Afrika en het Midden Oosten	Totaal portefeuille
Gemiddelde leensom aan leningnemers (€)	€2.122	€3.125	€420	€524	€925
Aantal gefinancierde instellingen	30	17	18	11	78**
Aantal leningnemers van de MFI's (in miljoenen)*	3,2	2,6	5,7	1,4	12,9**
Percentage vrouwelijke leningnemers	64%	46%	95%	91%	85%
Percentage leningnemers op het platteland	53%	35%	77%	38%	62%
Gemiddelde Sociale Prestatie Score	84%	85%	84%	79%	84%

* Dit is het totale aantal actieve leningnemers dat naar schatting wordt gefinancierd door de MFI's in de fondsportefeuille (afgerond), inclusief beleggingen in fondsen en instellingen die wereldwijd actief zijn.

** Van 5 MFI's waren niet alle gegevens beschikbaar om de sociale prestaties te beoordelen.

Beoordeling van de sociale prestaties

De beoordeling van de sociale prestaties (SPM of social performance management) maakt integraal deel uit van ons beleggingsproces. Met de scorecard van de sociale prestaties kunnen we controleren of het fonds belegt in MFI's die op verantwoorde wijze met hun stakeholders omgaan en op sociaaleconomisch gebied een positieve invloed hebben op hun leningnemers. De scorecard bestaat uit 68 indicatoren. De score wordt opgesteld in de selectiefase van de belegging en opnieuw bij verlenging van de lening.



Belangrijke informatie:

De methodiek om de impact van beleggingen te meten is nog in ontwikkeling. De gebruikte data zullen steeds beter worden. Daardoor is het mogelijk dat de berekende impact in de toekomst wordt aangepast als er betere data beschikbaar zijn. Dit fonds is een subfonds van de beleggingsmaatschappij met veranderlijk kapitaal ASN Beleggingsfondsen AIF N.V. De beheerder is ASN Beleggingsinstellingen Beheer B.V. die beschikt over een vergunning als bedoeld in artikel 2:65 van de Wft. ASN Beleggingsinstellingen Beheer B.V. en ASN Beleggingsfondsen AIF N.V. zijn ingeschreven in het register van de Autoriteit Financiële Markten. Voor dit fonds zijn het Essentiële-informatiedocument (EID) en het prospectus beschikbaar, met meer informatie over het fonds, de kosten en de risico's. Deze zijn kosteloos verkrijgbaar via www.asnimpactinvestors.com. Lees het prospectus en het EID voordat u besluit in dit fonds te beleggen. Deze uiting mag niet worden aangemerkt als een aanbod of een beleggingsadvies. Genoemde rendementen betreffen resultaten uit het verleden. De waarde van uw belegging kan fluctueren. In het verleden behaalde resultaten bieden geen garantie voor de toekomst. De informatie in deze publicatie is ontleend aan door ons betrouwbaar geachte bronnen. Aan deze informatie kunnen geen rechten worden ontleend. De beheerder is niet aansprakelijk voor schade van welke aard ook die het gevolg is van onjuiste dan wel onvolledige gegevens.